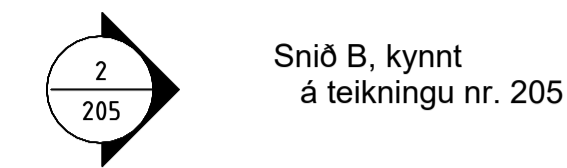
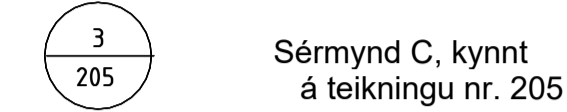


Tákn

Sneiðing í byggingahluta



Sérmynd



Gólfhæð/kóti = 50,97 m

Kóti = 53,77 í sniði

Plötupykkt

Steypuskil

Yfirborð jarðvegs og fyllinga

Yfirborð klappar / móhelli

Steypustyrktarstál

K	Steypustyrktarstál
	Endi á krökbeygðu steypustyrktarstáli
	Steypustyrktarstál í efri brún plötu
	Steypustyrktarstál í neðri brún plötu eða brún veggjar
m	Fjarlægð milli stanga, miöja í miöju
#	Krossbending

Mál og málsetningar

Mál eru í millimetrum [mm]
Hæðarkótar eru í [m]

Álagsforsendur

Notálag er samkvæmt ÍST EN 1991:	Framleiðslusalur 3,0 kN/m ² .	Qk= 10,0 kN
Vindálag er samkvæmt ÍST EN 1991:	qb = 1,50 kN/m ²	
Snjóálag er samkvæmt ÍST EN 1991:	Svæði 1.	
Jarðskjálftaálag er samkvæmt ÍST EN 1998	ag = 0,20	

Grundun

Grundun er í samræmi við ÍST EN 1997-1.

Undirstöðujarðvegur er frostfrí þjöppuð fylling. Fylling skal þjöppuð þangað til hún uppfyllir E2 > 120 MPa og E2/E1 < 2.2. Burðarþol fyllingar er 0,4 MN/m².

Undir botnplötu skal fylla með frostfríri fyllingu og þjappa í 30 cm lögum og fara a.m.k þrjár umferðir með 60 kg vibrósléða.

Nafnalag á jarðveg er mest 0,4 MN/m²

Steypuvirki

Um framkvæmdir við steypuvirki gilda kröfur ÍST EN 13670.
Um steinsteypu gilda kröfur ÍST EN 206 ásamt kafla 8.3 í byggingarreglugerð nr.112-2012.

Niðurlögn steypu

Steypa skal lögð í lögum í mót (þykkt <600 mm). Fallhæð steypu skal að jafnaði ekki fara yfir 3 m. Steypu frá steypustöð skal komið í mót innan 1 1/2 klist frá því að hún er sett í bil í steypustöð. Titrun steypu skal vera hæfileg þannig að steypa sigi lóðrétt saman án verulegs hlíðarfutnings.

Aðhlyning steypu

Vanda skal til aðhlyningar niðurlagðrar steypu, svo sem með stöðugri vökvun og eða yfirbýslium.

Viðgerð á steypuskemmdum

Steypugallar sem upp kunna að koma skulu viðgerðir með til þess gerðum viðgerðarefnum. Ef um verulega steypugalla er að ræða skal fá viðgerðaraðferðina samþykkt hjá burðarvirkishönnuði.

Gerð steinsteypu

Á teikningar er almennt skráð gerð steinsteypu á forminu Umhverfisflokkur:Brotpól-Stærsta steinstærð (D/max) t.d XF1:C35/45-D25.

Fjaðurstuðull steypu skal að lágmarki uppfylla 0.6"Ecm skv ÍST EN 1992-1-1, hærrí kröfur geta komið fram á teikningum.

Sé ekki annars getið á viðkomandi teikningum skal meðfylgjandi tafla 1 gilda um gerð steypu.

	Eiginleikar	Leidbeinandi brotpótsfl	U _{max}	V/S-tala	Leidbeinandi áreitnisfl
Utanhúss	Sökkjar	C25/30	25	<0.55	XC2+XF2
	Útveggir	C30/37	25	<0.50	XC3
	Stoðveggir	C35/40	25	<0.45	XC3+XF2
	Plötur, tröppur og svalir	C35/40	25	<0.45	XC3+XF2
	Innveggir	C30/37	25	<0.50	XC2
Innanhúss	Súlur, bitar og háir bitar	C35/40	25	<0.50	XC3
	Botnplata (lögð)	C25/30	25	<0.50	XC2
	Vélsl. plötur (akstursálag)	C30/37	25	<0.50	XC2+XS1
	Berandi plötur	C35/40	25	<0.50	XC3

Tafla 1.

Steypumót

Vanda skal til mótasmíði og skulu mótin vera þéttklædd þola titrun og uppfylla þá yfirborðskröfu sem við á.

Nákvæmniskröfur:

Mót skulu uppfylla kröfu um svignun minni en 1/500 af fjarlægð á milli fastra punkta.

Staðsetning í plani og hæð, undirstöður	+/- 15 mm
Staðsetning í plani og hæð, annað	+/- 5 mm
Þykkir	+/- 5mm
Hornaskekkja	+/- 5mm
Misgengi á steypuskilum	+/- 3mm
Frávik frá lóðinu	+/- 3%

Steypuskil

Önnur steypuskil en sýnd eru á teikningum eru háð samþykkis burðarvirkishönnuðar.

Steypuskil skulu hreinsuð af steypþröngli og öðrum óhreininum áður en slegið er upp mótum.

Hreinsun móta

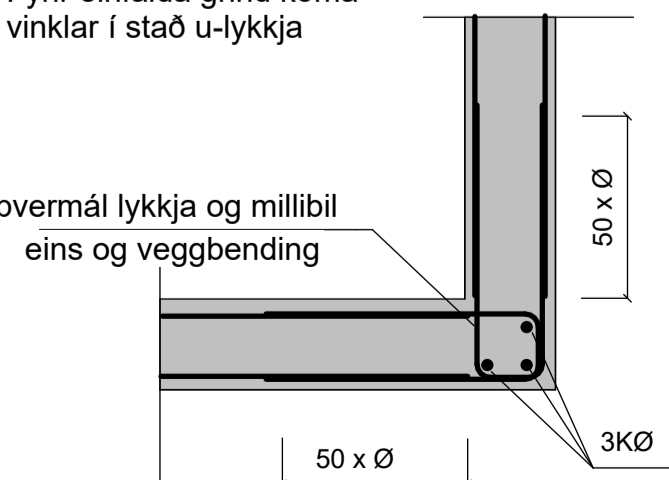
Neðst á mótum skal hafa hreinsiop til hreinsunar steypuskila, steypustyrktarstáls og móta af öllu sagi og öðrum óhreininum áður en stept er.

Frásláttur

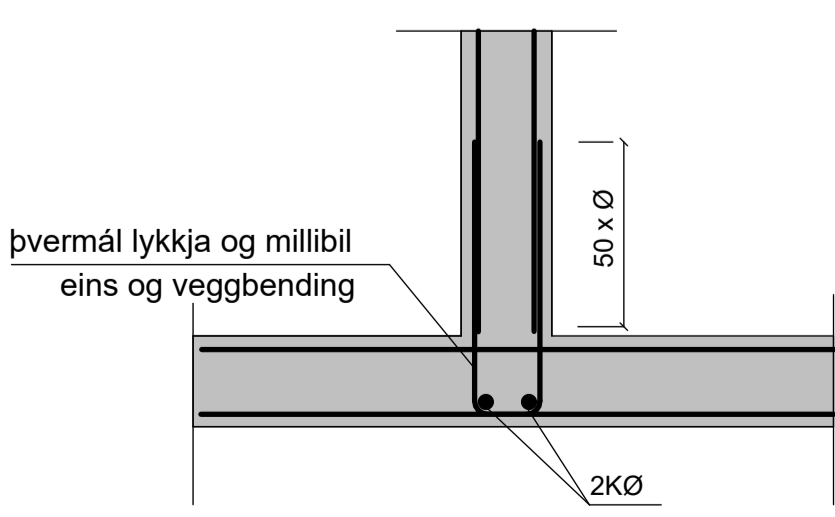
Ekki má slá mótum frá byggingarhlutum svo sem bitum og plötum án þess að tryggja sé (t.d. með öryggisstöðum) að þeir verði ekki fyrir of mikilli áraun. Þegar steypa hefur fengið 28 daga hörðun er óhætt að fjarlægja öll mót og eða allar öryggisstöðir.

Hornbending tvöföld grind

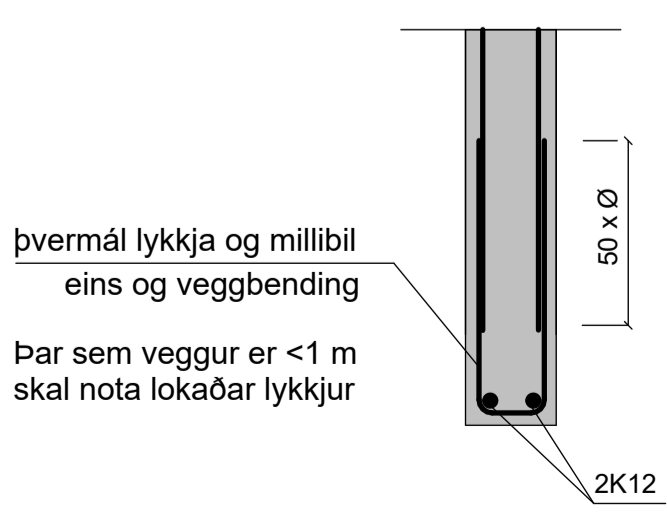
Fyrir einfalda grind koma vinklar í stað u-lykkja



Tenging veggja tvöföld grind



Bending veggenda tvöföld grind



Steypustyrktarstál

Efni

Steypustyrktarstál skal vera suðuhæft kambstál B500C skv. ÍST EN 10080, skriðmörk 500 MPa nema annað sé tekið fram á teikningu.

Bending - Steypuhula

Lágmarkssteypuhula [mm] kemur fram í töflu 2. Komi listi í mót miðast steypuhula við innri brún lista.

	Styrkleikaflokkur steypu					
	C25 eða lægra		C30-C35		C40 eða hærra	
	Byggingarhluti					
Umhverfi og veðrun	Pötur	Bitar Sútur Veggir	Pötur	Bitar Sútur Veggir	Pötur	Bitar Sútur Veggir
Steypa innanhúss (innan einangrun) Lífl veðrun	25mm	25mm	20mm	20mm	20mm	20mm
Steypa utanhúss (utan einangrun) Mikill raki	30mm	35mm	30mm	35mm	25mm	30mm
Stept að vatni eða jarðvegi Mikil veðrun	45mm	50mm	45mm	50mm	40mm	45mm
Stept í eða við sjó Salt að steypu	50mm	55mm	50mm	55mm	45mm	50mm

Tafla 2.

Beygjuþvermál, skeytilengd og bil á milli stanga

Bendinet skal skeyta um a.m.k. tvo móska og að lágmarki um 50 x þvermál stanga.

Í töflu 3 kemur fram lágmarksbeygjuþvermál steypustyrktarstáls, lágmarks skeytilengd sem og lágmarks millibil milli stanga lárétt eða lóðrétt. Sé minna en 25% járna skeytt í sama sniði má minnka skeytilengd um 30% frá því sem fram kemur í töflu 3.

þvermál járna	mm	8	10	12	16	20	25	32
Beygjuþvermál	mm	32	40	48	64	140	175	224
Skeytilengd	mm	400	500	600	800	1000	1250	1600
Bil milli járna	mm	30	30	30	30	30	30	32

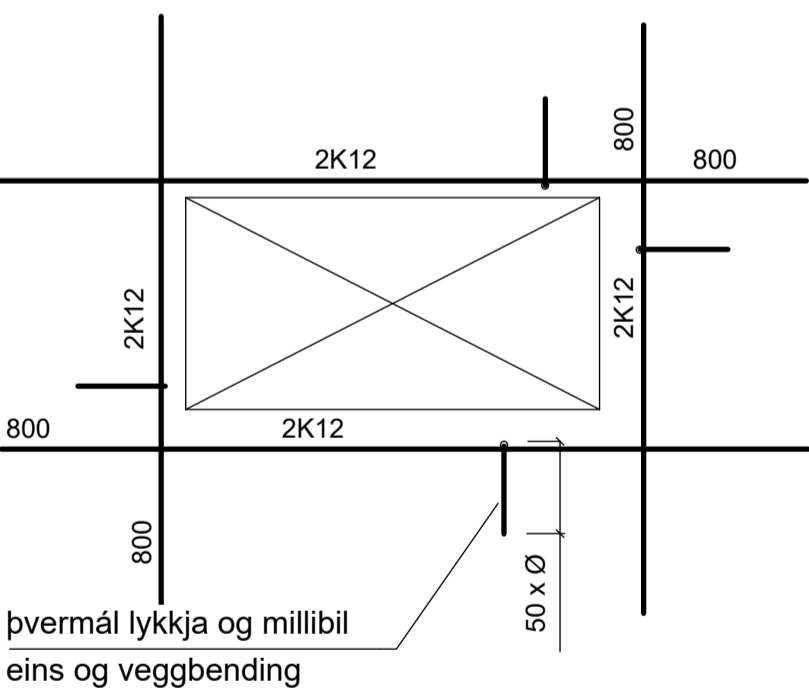
Tafla 3.

Almennt gildir að beygjuþvermál járna með þvermál $\phi \leq 16mm$ sé 4 x ϕ og $\phi > 16mm$ sé 7 x ϕ .

Sökkulskaut

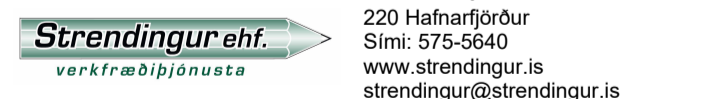
Samskeyti á stöngum í neðri brún sökkuls skal tengja tryggilega saman með skrúfuðum U-lykkjum þannig að þau myndi eina heild. Um frágang á tengingu sökkulskauts visast til raflagnateikninga.

Bending umhverfis op stærri en 400x400mm



A	Verkeikning	SG	18.10.2024
Útg.	Breyting	Hönnuður	Dags.

Verkeikning

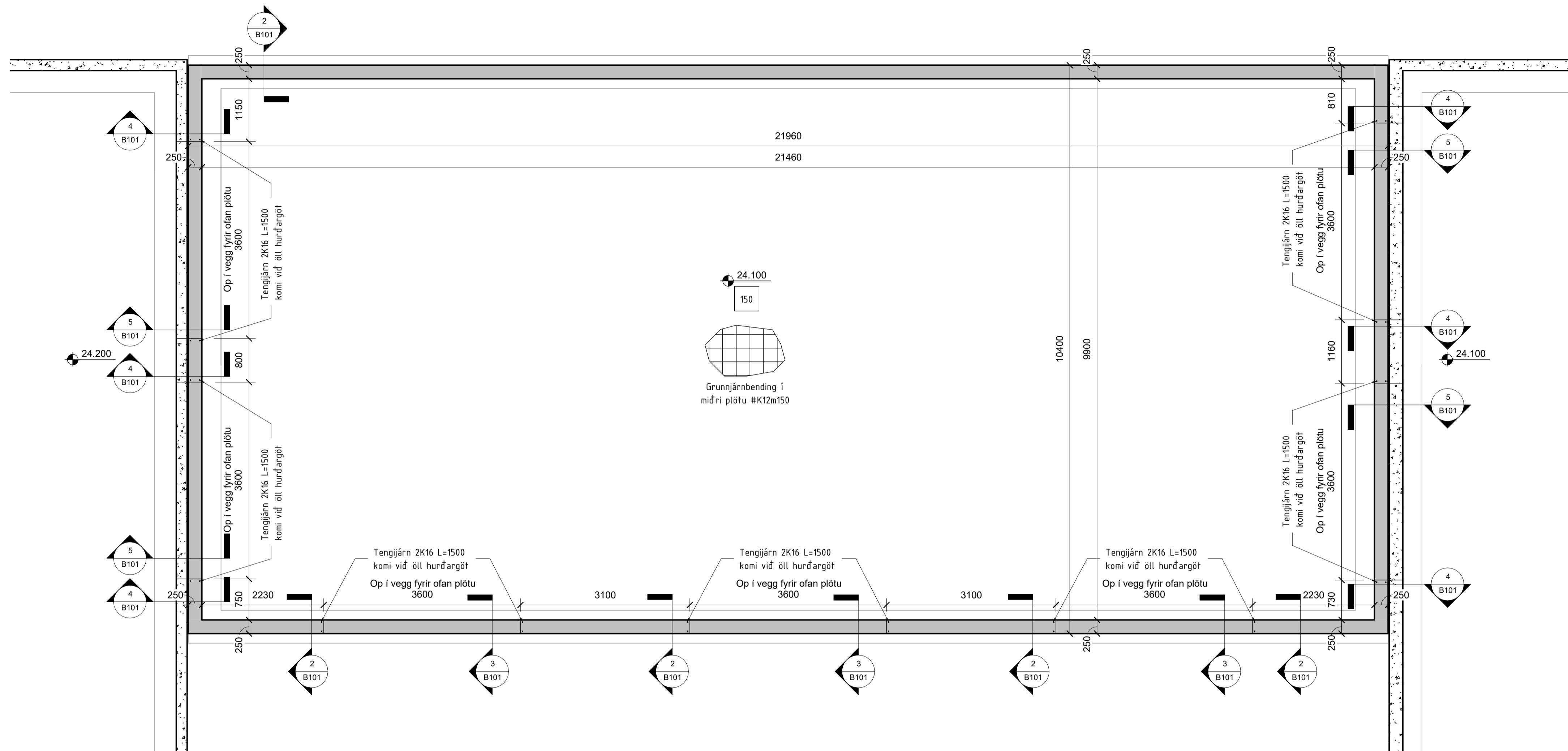


Í samræmi við aðalupprátt frá: PPVerk ehf
Dagsetning og útgáfa aðaluppráttar: 17.10.2024 Útgáfa D
Hönnuður: Sigurður Guðmundsson kt. 191063-7599

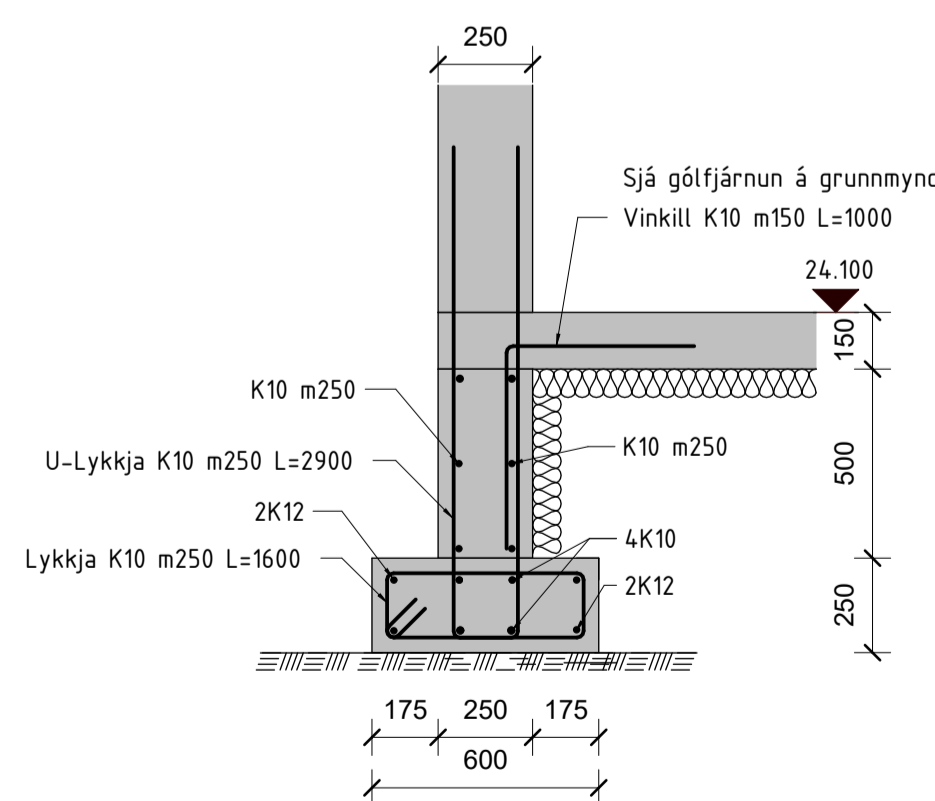
Hönnunarstjóri: Páll Poulsen Kt.: 200367-4729

Gjótuhraun 3 Hafnarfjörður Burðarþol - skýringar

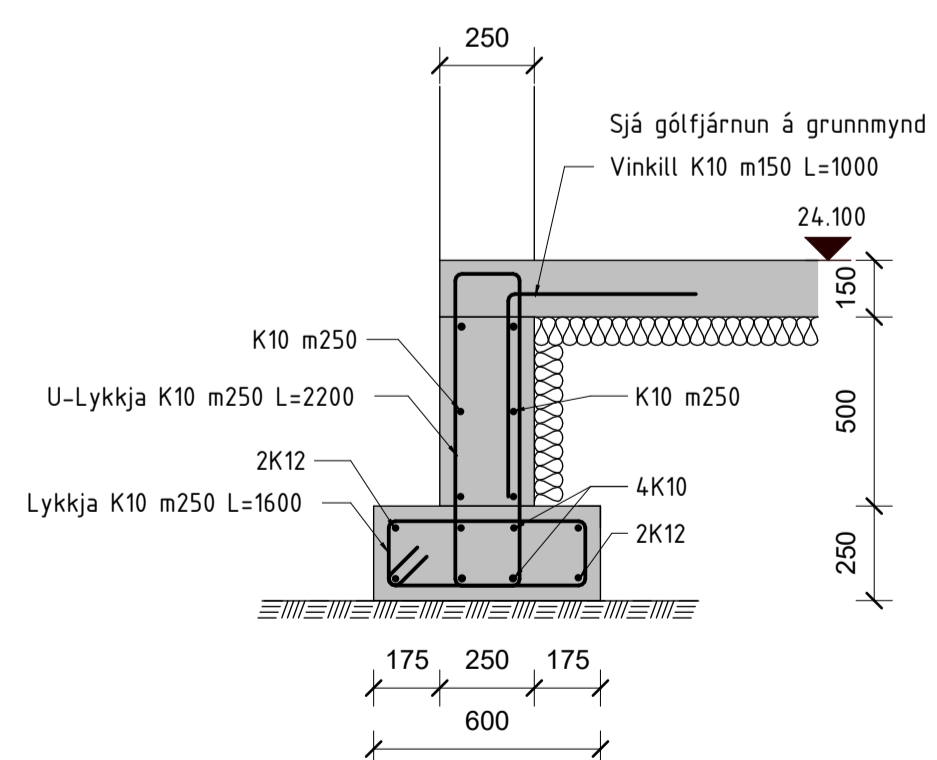
Teiknað / Hannað:	Dags:		
PP/SG	25.07.2024		
Kvarði:	Breyting:	Nr. teikningar:	Stærð:
Skv. teikn.	A	B000	A1



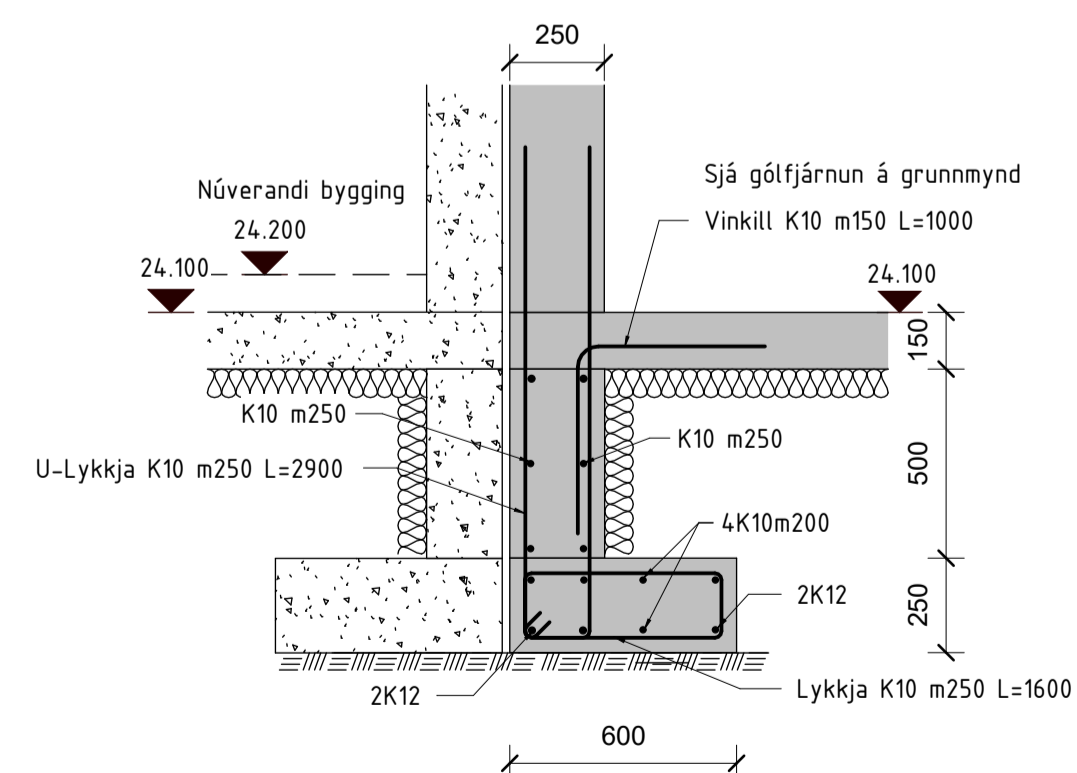
1 Sökklar
 B101 1 : 50



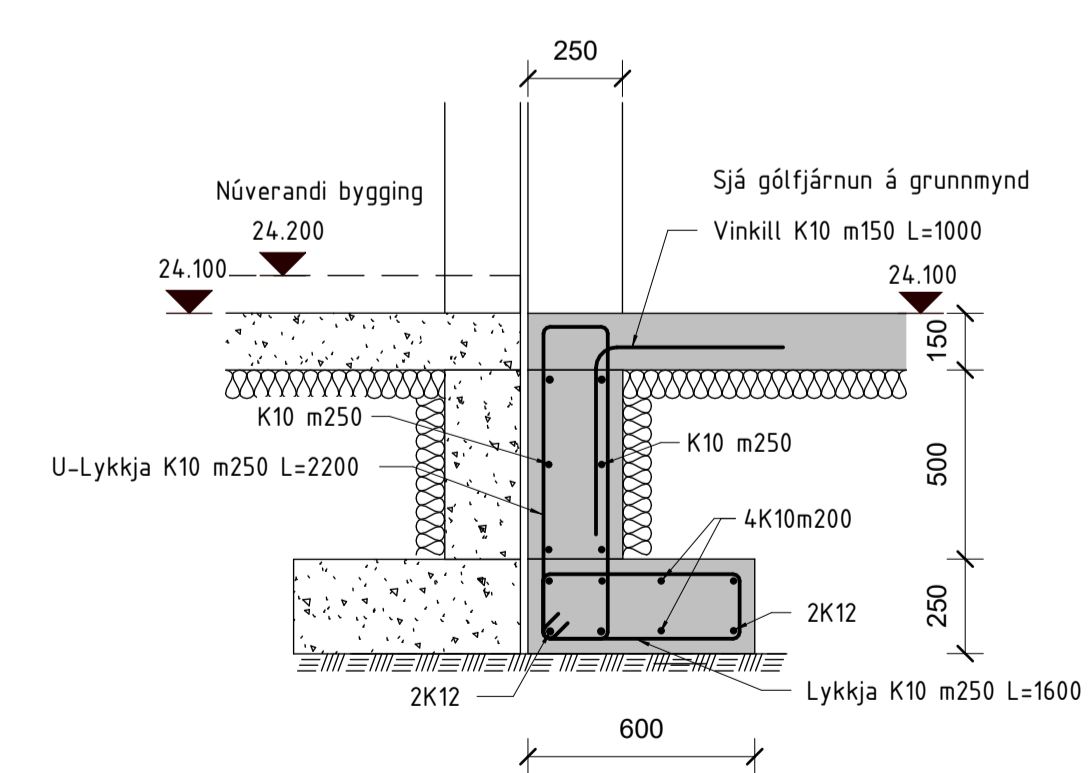
2 Snið
 B101 1 : 20



3 Snið
 B101 1 : 20



4 Snið
 B101 1 : 20



5 Snið
 B101 1 : 20

A	Verkeikning	SG	18.10.2024
Útg.	Breyting	Hönnuður	Dags.

Verkeikning
 Strendingur ehf.
 verkfræðisjónusta
 Dalshraun 3
 220 Hafnarfjörður
 Sími: 575-5640
 www.strendingur.is
 strendingur@strendingur.is

I samræmi við aðaluppdrátt frá: PPVerk ehf
 Dagsetning og útgáfa aðaluppdráttar: 17.10.2024 Útgáfa D
 Hönnuður: Sigurður Guðmundsson kt. 191063-7599

Hönnunarstjóri: Páll Poulsen kt. 200367-4729

Gjótuhraun 3
Hafnarfjörður
Sökklar Grunnmynd

Teiknað / Hannað:	Dags:
PP/SG	25.07.2024
Kvart:	Nr. teikningar:
Skv. teikn.	A B101 A1